



SUOMEN KENNELLIITTO
FINSKA KENNELKLUBBEN RY.

Kennelliiton jalostustarkastus

Ohjeet ja liitteet

Sisältö

Kennelliiton jalostustarkastusohje	3
Kennelliiton jalostustarkastuksen koulutusohje	5
Jalostustarkastukseen osallistuvat henkilöt ja varusteluettelo	7
Käyttötymisen jalostustarkastuksen ratapiirros	14
Koiran hammaskartta.....	15
Koiran anatomia.....	15
Koiran kuntoluokitus	16
Mallikuvia varusteista.....	18

KENNELLIITON JALOSTUSTARKASTUSOHJE

Hyväksytty Kennelliitossa 28.4.2015, voimassa 1.6.2015 alkaen.

Suomen Kennelliiton tarkoituksena on edistää puhdasrotuisten rekisteröityjen koirien kasvattamista ja käyttöä. Lisäksi Kennelliitto edistää terveiden ja hyväluonteisten, käyttöominaisuuksiltaan, rakenteeltaan ja ulkomuodoltaan rodunomaisten koirien kasvattamista.

Jalostustarkastuksen tarkoituksena on kerätä jalostuksellisesti merkityksellistä tietoa koiran ulkomuodosta ja käyttäytymisestä ohjeen määrittelemissä tilanteissa. Yksittäisen koiran jalostustarkastus antaa tietoa koiran ominaisuuksista ja mahdollistaa myös vertailun rodun muihin koiriin, rodun keskitasoon ja rodun jalostuksen tavoiteohjelmassa (JTO) määriteltyihin jalostustavoitteisiin. Rotujärjestö määrittelee ja julkaisee rodun ihannetulokset.

Osallistumisoikeus ja sen rajoittaminen

Osallistumisoikeus on koirilla, jotka on rekisteröity FCI:n tunnustaman maan kenneljärjestössä ja jotka ovat FCI:n tai Pohjoismaisen Kennelunionin PKU:n hyväksymää rotua. Tarkastus voidaan tehdä myös rotuunotettaville koirille ja sellaisille koirille/roduille, joille anotaan Kennelliiton rekisteröintiä. Ulkomuodon jalostustarkastukseen osallistuvan koiran tulee olla täyttänyt 18 kk ja käyttäytymisen jalostustarkastukseen osallistuvan koiran 24 kk. Koira voi osallistua useampaan tarkastukseen. Koiran tulee täyttää Kennelliiton voimassa olevat tunnistusmerkintä- ja rokotusmääräykset. Jalostustarkastuksissa noudatetaan Kennelliiton antidopingsääntöä sekä yleistä jääviyssääntöä.

Jalostustarkastukseen ei saa osallistua -

sairas koira

- narttu alle 30 vrk ennen synnytystä tai alle 75 vrk synnytyksen jälkeen.

Jalostustarkastukseen osallistuvalla koiralla ei saa olla kuonokoppaa tai -pantaa.

Jalostustarkastuksen suorittamisesta vastaa rotujärjestö tai sen alaisuudessa rotua harrastava yhdistys tai rotuyhdistys, joka nimeää jalostustarkastajat ja järjestää tarkastustilaisuuden tarvittavine toimihenkilöineen ja tarpeistoineen.

Ulkomuodon jalostustarkastuksen voi suorittaa rotujärjestön nimeämä rodun arvosteluvoimat omaava ulkomuototuomari yksin, tai kaksi rotujärjestön nimeämää muuta ulkomuodon jalostustarkastajaa yhdessä.

Käyttäytymisen arvioinnin suorittaa yhdessä kaksi henkilöä, joista vähintään toinen on suorittanut Kennelliiton jalostustarkastajakoulutuksen. Kennelliiton hyväksymällä tavalla koulutettu vastaava toimitsija vastaa tarkastuksen suorituksen kulusta. Suositus on, että tarkastajina käytetään samoja henkilöitä, jotta eri tarkastuskertojen väliset tulokset olisivat mahdollisimman vertailukelpoisia.

Rotujärjestö säilyttää jalostustarkastustiedot ja toimittaa ne Kennelliittoon annettujen ohjeiden mukaisesti viimeistään kuukauden kuluttua jalostustarkastuksesta. Jalostustarkastustulokset ovat virallisia ja julkisia.

Kennelliitto hyväksyy uroksen kivistodistukseksi jalostustarkastuksessa normaaleiksi todetut kivekset.

Jalostustarkastuksessa voidaan tehdä siirto rodusta tai rotumuunnoksesta toiseen näyttelysääntöjä täydentävissä ohjeissa listatuilla roduilla. Siirto edellyttää, että tarkastuksen tekee ulkomuototuomari ja tarkastuksen yhteydessä täytetään ”*Siirto rodusta toiseen*” -lomake.

Mikäli koiralla on jokin tarkastukseen vaikuttava vamma, voidaan siitä esittää Kennelliiton vahvistama eläinlääkärintodistus. Tieto todistuksesta ja vammasta kirjataan jalostustarkastuslomakkeeseen.

Ilmoitus vihaisesta käyttäytymisestä

Jalostustarkastajan, ulkomuototuomarin tai vastaavan toimitsijan on tehtävä ilmoitus koiran vihaisesta käyttäytymisestä, jos koira tästä syystä on hylätty tai poistettu/suljettu jalostustarkastuksesta. Jos koira on tarkastusalueella tai sen välittömässä läheisyydessä hyökännyt tai käynyt kiinni ihmiseen tai toiseen koiraan tai käyttäytynyt muutoin uhkaavasti, ilmoituksen tekee ensisijaisesti se henkilö, joka itse tai jonka koira on joutunut edellä kuvatun käyttäytymisen kohteeksi. Toissijaisesti ilmoituksen voi tällaisessa tapauksessa tehdä vastaava toimitsija.

Ilmoitus laaditaan tarkastuksen aikana Kennelliiton lomakkeelle, joita järjestävän yhdistyksen on pidettävä saatavilla tarkastuspaikalla. Ilmoitus toimitetaan Kennelliittoon heti tarkastuksen päätyttyä.

Koirasta annettu tarkastustulos:

Jalostustarkastus suoritettu

Ulkomuoto

Koirassa ei ole havaittu rotumääritelmään verraten hylkääviä virheitä tai puutteita ja koiran arvioidut ominaisuudet vastaavat jalostustavoitteita. Koiralla voi kuitenkin olla jalostuksellisesti merkityksettömiä tai vähämerkityksellisiä puutteita.

Koiralla voi olla myös jalostuksessa huomioitavia selkeitä yksittäisiä virheitä tai puutteita, jotka ovat kokonaisuuden tai jalostuksen kannalta merkityksellisiä. Virheet eivät kuitenkaan saa olla sellaisia, jotka heikentävät koiran hyvinvointia tai elämänlaatua.

Käyttäytyminen

Käyttäytymisen virheet tai puutteet eivät saa olla suuria. Koira ei saa olla arka tai vihainen.

Jalostustarkastus hylätty

Ulkomuoto

Koira on selvästi ei-rodunomainen. Koirassa on yksi tai useampi sellainen rotumääritelmän vastainen tai muu vakava virhe, joka haittaa koiran terveyttä tai yleistä hyvinvointia ja jolla on jalostuksellista merkitystä.

Käyttäytyminen

Koira on arka tai vihainen tai käyttäytymisen virheet tai puutteet ovat niin suuria, että jalostustarkastusta ei voi hyväksyä.

Jalostustarkastus keskeytetty

Koira ei voi arvioida kaikkien ominaisuuksiensa osalta tai koiran jalostustarkastus on jouduttu keskeyttämään muusta syystä.

Jalostustarkastuksen uusiminen

Mikäli jalostustarkastus on hylätty, voi koira osallistua uuteen tarkastukseen aikaisintaan kuuden kuukauden kuluttua edellisestä. Mikäli jalostustarkastus on keskeytetty, ei koiran uusintaosallistumiselle ole aikarajaa.

Poikkeustapaukset

Kennelliiton jalostustieteellisellä toimikunnalla on oikeus erittäin painavista syistä yksittäisessä poikkeustapauksessa myöntää erivapaus tämän ohjeen määräyksistä.

KENNELLIITON JALOSTUSTARKASTUKSEN KOULUTUSOHJE

Hyväksytty Kennelliitossa 28.4.2015, voimassa 1.6.2015 alkaen

Vastaavat toimitsijat ja jalostustarkastajat ovat täysi-ikäisiä Kennelliiton jäseniä.

Kennelliiton pätevimät vastaavat toimitsijat ja käyttäytymisen jalostustarkastajat voivat toimia minkä tahansa rodun käyttäytymisen jalostustarkastuksessa. Rodun arvostelu-oikeudet omaava ulkomuototuomari voi toimia ko. rodun jalostustarkastajana. Lisäksi voidaan rotujärjestön esityksestä hyväksyä rotukohtaisesti erillinen ulkomuodon jalostustarkastajan pätevyys.

Vastaava toimitsija

Vain käyttäytymisen jalostustarkastuksen järjestämiseen tarvitaan pätevyity vastaava toimitsija.

Vastaavan toimitsijan tehtävät:

- on läsnä koko jalostustarkastuksen ajan
- varmistaa, että jalostustarkastus järjestetään ohjeiden mukaisesti ja että paikalla on tarvittavat varusteet sekä riittävästi avustajia
- hallitsee kaikki avustajien tehtävät ja tarvittaessa opettaa paikan päällä muut avustajat tehtäviinsä
- vastaa radan rakentamisesta
- toimii käyttäytymisen jalostustarkastuksessa koiraa käsittelevänä avustajana osioissa 1 (ihmisen kohtaaminen) ja 2 (käsittely)
- vastaa tulosten toimittamisesta Kennelliittoon säädettyssä ajassa

Vastaavien toimitsijoiden kouluttautuminen:

Päästäkseen koulutukseen tulee vastaavaksi toimitsijaksi pyrkivän toimittaa Kennelliittoon puolto rotuyhdistykseltä. Puollon saatuaan hakija opiskelee Kennelliiton tarjoaman opiskelumateriaalin itsenäisesti. Itseopiskelun jälkeen hän harjoittelee kahdessa käyttäytymisen jalostustarkastuksessa kaikkia tarkastuksen järjestämiseen liittyviä tehtäviä koiran käsittelyä lukuun ottamatta (radan rakentaminen, avustajien ohjeistaminen, koiran esitietojen kerääminen ja tunnistusmerkinnän tarkastaminen, eri avustajien tehtävät). Tarkastusten tulee olla kahtena eri päivänä ja niissä tulee olla yhteensä vähintään kahdeksan koiraa. Puollot suoritetuista harjoitteluista (tehtävät suoritettu hyväksyttävästi) antaa kyseisten jalostustarkastusten pätevyity vastaava toimitsija.

Käyttäytymisen jalostusarvostelun osioiden 1 (ihmisen kohtaaminen) ja 2 (käsittely) osaaminen osoitetaan videomateriaalilla, jonka ei tarvitse olla virallisesta tarkastuksesta. Videolla anoja tekee osiot 1 ja 2 käyttäytymisen jalostustarkastuksen suoritusohjeiden mukaisesti viidelle eri koiralle, jotka eivät ole hänelle entuudestaan läheisesti tuttuja.

Vapaamuotoinen anomus vastaavaksi toimitsijaksi pätevöinnistä, rotuyhdistyksen puolto, puollot hyväksytyistä harjoitustarkastuksista sekä leikkaamaton videomateriaali (tai linkki siihen) toimitetaan Kennelliittoon. Kennelliitto päättää pätevöinnistä.

Jalostustarkastaja

Jalostustarkastajan tehtävät:

- hyväksyy käyttäytymisen jalostustarkastuksen radan ja/tai ulkomuodon arvostelun tilan
- kirjaa jalostustarkastuksen arvostelut ohjeiden mukaisesti

Jalostustarkastajien kouluttautuminen:

Ulkomuodon jalostustarkastaja

- rodun arvostelu-oikeudet omaava ulkomuototuomari voi toimia ko. rodun jalostustarkastajana rotujärjestö voi myös esittää Kennelliitolle sopivaksi katsomansa henkilön pätevöintiä rodun jalostustarkastajaksi

Käyttäytymisen jalostustarkastaja

Päästäkseen koulutukseen tulee jalostustarkastajaksi pyrkivän toimittaa Kennelliittoon puolto rotujärjestöltä. Puollon tulee ottaa kantaa siihen, että hakija on tehtävään sopiva henkilö. Sopivalla henkilöllä on pitkä kokemus erilaisten koirien käyttäytymisen havainnoinnista ja niiden kanssa toimimisesta erilaisissa tilanteissa tai harrasteissa. Hakijalla tulee siis olla hyvä kyky havainnoida ja ymmärtää koiran eleitä ja käyttäytymistä.

Puollon saatuaan hakija opiskelee Kennelliiton tarjoaman opiskelumateriaalin itsenäisesti. Itseopiskelun jälkeen hän suorittaa harjoitustarkastuksen virallisessa jalostustarkastuksessa vähintään 30 eri koiralle, jotka ovat vähintään kolmesta eri FCI-ryhmästä. Vähintään 25 harjoitustarkastuksen tulee olla suoritettu hyväksytysti. Kyseisten jalostustarkastusten pätevyity jalostustarkastaja määrittelee harjoitustarkastusten hyväksyttävyyden ja kirjaa huomionsa harjoittelijan osaamisesta.

Pätevöidyn jalostustarkastajan antamat arviot harjoittelusta toimitetaan Kennelliitton. Harjoitteluiden jälkeen hakijan tulee vuoden sisällä osallistua kokeeseen. Koe suoritetaan Kennelliiton määrittelemän luottamushenkilön valvonnassa esim. kennelpiirien järjestämien kurssien yhteydessä. Koe tulee suorittaa hyväksytysti. Hylätyn kokeen voi uusia kerran aikaisintaan kahden kuukauden kuluttua. Kennelliitto päättää pätevöinnistä.

Pätevyyksien säilyttämien

Vastaavien toimitsijoiden ja jalostustarkastajien pätevyys on voimassa toistaiseksi siihen saakka, kunnes se poistetaan jostain seuraavasta syystä:

- pätevyuden haltija ilmoittaa Kennelliitton itse luopuvansa pätevyydestä
- puollon antanut rotujärjestö peruu puoltonsa perustellusta syystä, jolloin pätevyys lakkaa, ellei pätevyuden haltija saa puolen vuoden sisällä alkuperäisen puollon poistamisesta puolta toiselta rotujärjestöltä.
- Kennelliiton jäsenyyden katkeaminen katkaisee myös pätevyuden voimassaolon siksi ajaksi, jolloin henkilö ei ole jäsen
- Kennelliiton kurinpitolautakunnan antama kiello katkaisee pätevyuden kiellon voimassaolon ajaksi. Mikäli kielloja ei määrätä, katkaisee kurinpitolautakunnan antama huomautus pätevyuden yhdeksi vuodeksi ja varoitus kahdeksi vuodeksi.

Poikkeustapaukset

Kennelliiton jalostustieteellisellä toimikunnalla on oikeus erittäin painavista syistä poiketa tämän ohjeen määräyksistä.

Jalostustarkastukseen osallistuvat henkilöt ja varusteluettelo

ULKOMUODON ARVIOINTIIN TARVITTAVAT HENKILÖT JA VARUSTEET:

- 1–2 ulkomuodon tarkastajaa
- mikrosirun lukulaite + varaparisto
- tarkastajille: pöytä, tuolit, kirjoitusvälineet, lomakkeet ja ohjeet
- käsipyyhkeitä, käsien desinfiointiaine
- ensiaputarvikkeet
- mittausvälineet (mm. säkäkorkeus, rinnan ympäryys ja -pituus)
- vaaka (tarvittaessa, sama/samanlainen rodun kaikissa jalostustarkastuksissa)
- trimmauspöytä (tarvittaessa)
- kehänauhaa alueen rajaamiseen (tarvittaessa)
- säävarauksen osalta ulkona tehtävissä jalostustarkastuksissa sadesuojat/sadetakit

KÄYTTÄYTYMISEN ARVIOINNIN HENKILÖT JA TARVIKKEET

- 2 käyttäytymisen tarkastajaa (vähintään toinen pätevyity)
- vastaava toimitsija

Avustajat

- koirakkoa ohjeistava avustaja
- vähintään 6 henkilöä muihin tehtäviin (voivat olla osin samoja):
 - esitietojen kerääjä
 - tunnistusmerkinnän tarkastaja
 - koiraa käsittelevä avustaja (=vastaava toimitsija)
 - pallonheittäjä
 - ihmisjoukko kohtaan 7
 - 2 äänten tekijää kohtaan 8
 - yleisön opastaja / ovivahti

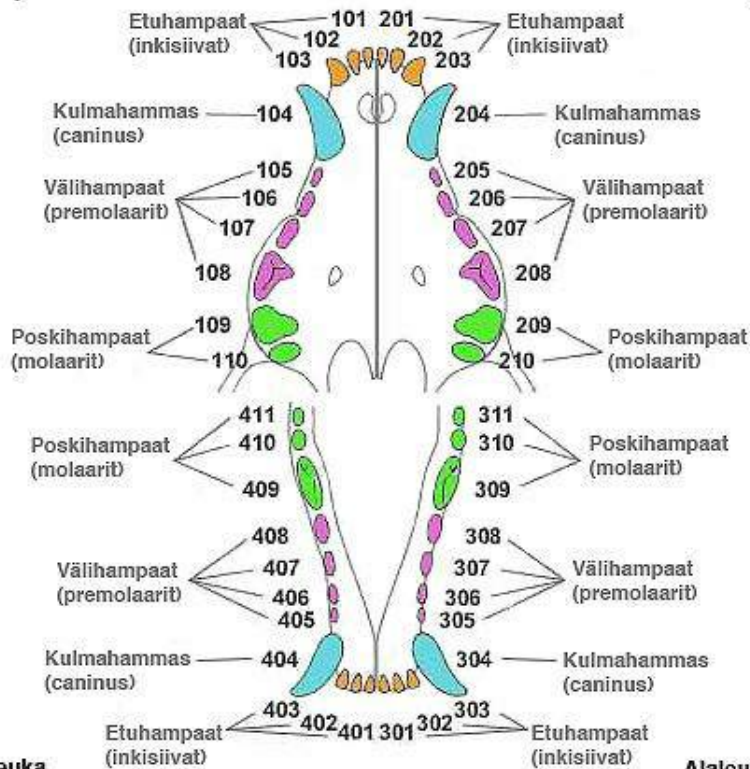
Tarvikkeet

- mikrosirun lukulaite + varaparisto
- tarkastettaville koirille sopivan vahvuinen sileä, tavallinen 1,8–2 m pitkä nahkatalutin, jossa on hyvin erottuvat teippimerkit käsilenkissä ja 80 cm:n päässä lukosta
- tarkastajille: pöytä, tuolit, kirjoitusvälineet, lomakkeet ja ohjeet
- käsipyyhkeitä, käsien desinfiointiaine
- ensiaputarvikkeet
- sekuntikello
- rullamitta/lasermitta vähintään 6 m
- varalle erikokoisia solkikaulapantoja
- tuoli avustajalle
- kehänauhaa alueen rajaamiseen
- leveää teippiä kehänauhan kiinnittämiseen sekä paikkojen merkitsemiseen (eri värejä). Ulkotestissä merkinnät tehdään esim. merkintämaalilla.
- 2 sermiä tai muuta ihmisen peittävää näköestettä
- 4 kompostiverkkoritolää
- akryylilevy (pleksi) väh. 1 m x 1 m
- akkuporakone + vara-akku tai laturi
- vappupillejä tai vastaavia
- kattilankansi halkaisija 23–26 cm
- vasara, kädensija pehmustettu esim. teipillä
- tarkastettaville koirille sopiva kevyt liina 10 m
- 2 palloa, halkaisija 8–15 cm
- tarkastettavien koirien lukumäärän verran pallon peittäviä paloja frotee- / teddykangasta (tai vastaavaa) sekä kangassuikaleita tai nauhanpätkiä niiden kiinnittämiseen
- 2 kpl pitkiä takkeja tai sadeviittoja
- 2 kpl sateenvarjoja (normaaleja varrellisia)
- 2 isoa lierireunaista hattua
- tarvittaessa kyltti: ”Testi meneillään, älä tule.”
- vieraskoirat: erirotuisia, samankokoisia ja samaa sukupuolta, kuin tarkastettavana olevat koirat

Koiran hammaskartta

Yläleuka
oikea puoli

Yläleuka
vasen puoli



Alaleuka
oikea puoli

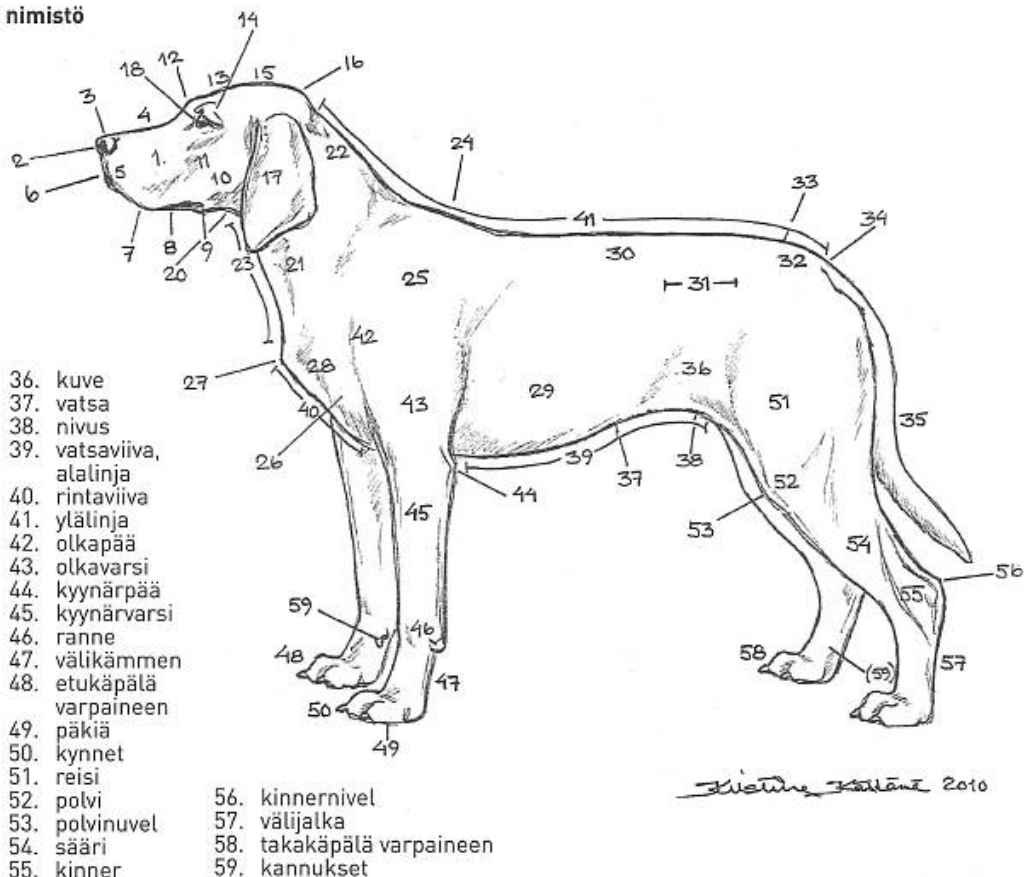
Alaleuka
vasen puoli

Kuva:
Royal Veterinary College 2015

Koiran anatomia

Koiran ruumiinosien nimistö

1. kuono
2. sieraimet
3. kirsu
4. kuononselkä
5. yläleuka
6. ylähuuli
7. alaleuka
8. alahuuli
9. suupieli
10. poski
11. poskiluut
12. otsapenger
13. otsa
14. kulmakaaret
15. päälaki
16. niskakyyhmy
17. korva
18. silmä
19. [kulmakarvat]
20. kaulanahka
21. kaula
22. niska
23. kaulanalus
24. säkä
25. lapa
26. rintalasta
27. rintalastan kärki
28. eturinta
29. rintakehä
30. selkä
31. lanne
32. lantio
33. sarvennaiset
34. hännäntyvi
35. häntä



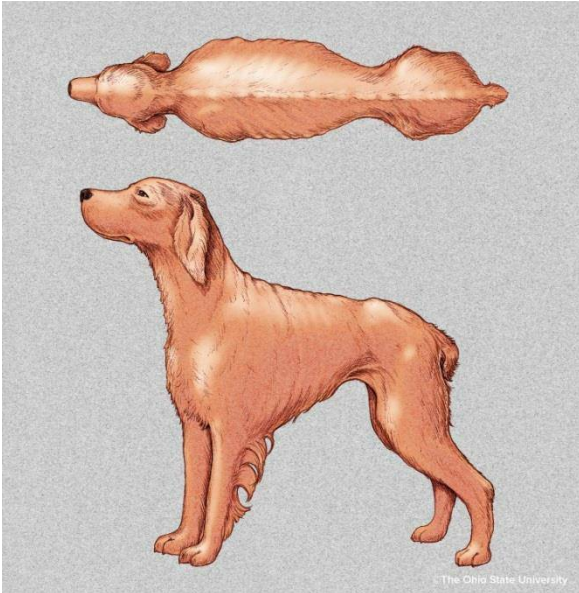
36. kuve
37. vatsa
38. nivus
39. vatsaviiva, alalinja
40. rintaviiva
41. ylälinja
42. olkapää
43. olkavarsi
44. kyynärpää
45. kyynärvarsi
46. ranne
47. välikämmen
48. etukäpälä
49. varpainen
50. päkiä
51. kynnet
52. reisi
53. polvi
54. polvinivel
55. sääri
56. kinner

56. kinnernivel
57. välijalka
58. takakäpälä varpainen
59. kannukset

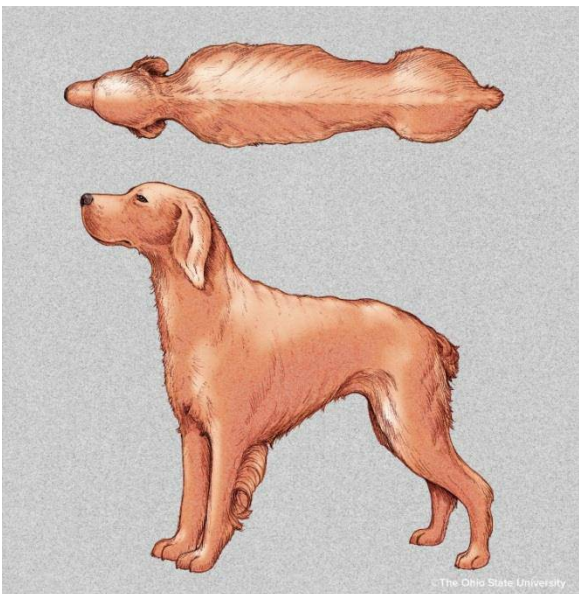
Ilkka Kallaniemi 2010

Koiran kuntoluokitus

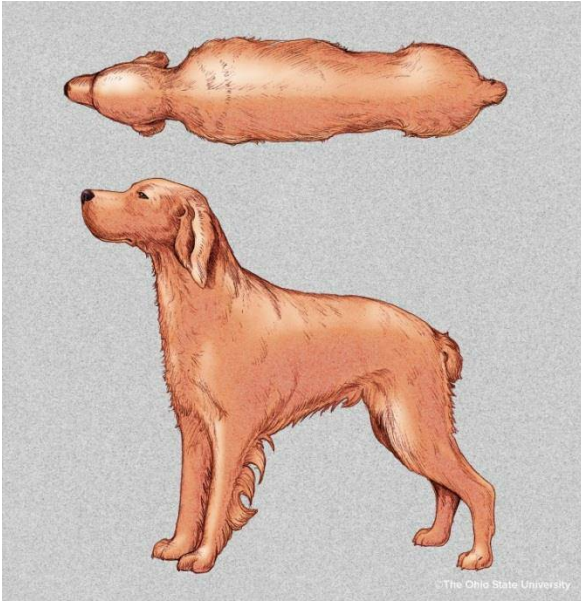
Kuntoluokitus tehdään oheisen taulukon avulla asteen välein asteikolla 1–5.



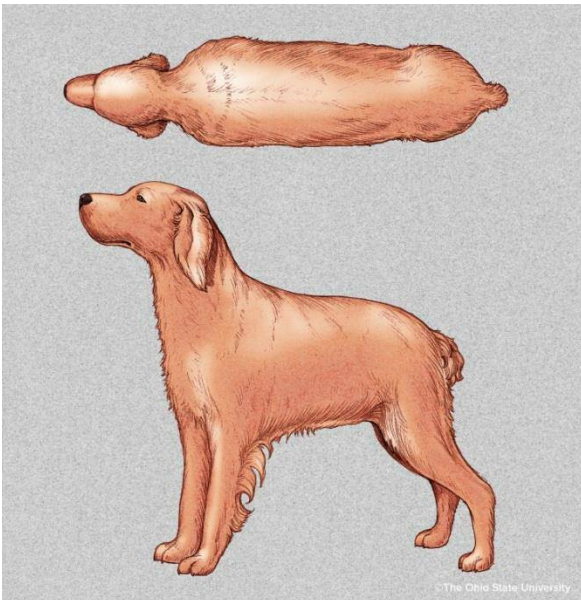
1. Vaikea alipaino. Kylkiluut, lonkkakyyhmyt ja lantion selkänikamat erotettavissa kaukaa. Ei rasvavarastoja. Lihasmassa selvästi vähäinen.



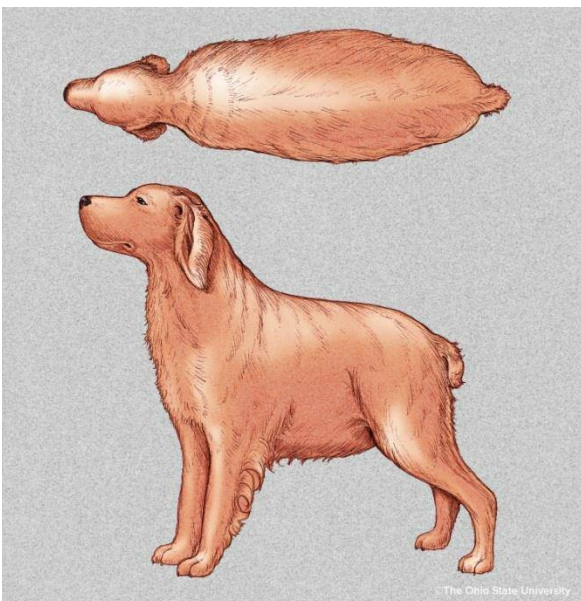
2. Lievä alipaino. Kylkiluut helposti tunnusteltavissa rasvavarastojen vähyyden vuoksi. Lannerangan selkänikamien yläosat näkyvät. Maha vetäytyy selvästi ylöspäin ja vyötärö erotettavissa helposti.



3. Normaalipainoinen. Kylkiluut tunnisteltavissa ilman liiallista rasvavarastoa. Sivusta katsottaessa maha vetäytyy ylöspäin.



4. Lievä ylipaino. Kylkiluiden tunnistelu rasvan alta hankalaa. Selvät rasvakertymät lannerangan päällä ja hännän tyvessä. Vatsa ei vetäydy ylöspäin.



5. Vaikea ylipaino. Selvät rasvakeräymät lannerangan päällä, hännän tyvessä ja rinnassa. Rasvaa voi olla kertyneenä myös niskaan ja raajoihin. Vyötärö ei erotettavissa ja vatsa pullottaa.

Mallikuvia varusteista



Esimerkki avustajien asusteista osiossa 7.3.



Esimerkki pallostä osiossa 3. Pallo voi olla myös sileäpintainen.